



**BUTLLETÍ  
INFORMATIU  
DE  
«LA GRUPA»**

**Any 2002  
Tercer Trimestre**

**S U M A R I O**

Editorial .....	2
Organitzacions de curses .....	5
SALIDAS .....	7
Confesionario .....	15
Marcha «PRIMAVERA CLÀSICA» .....	21
CLASIFICACIÓN .....	23
Mostra d'Entitas .....	26
El ojo de «LA GRUPA» .....	27
Junta .....	29
A mis amigos .....	30
Grandes gestas .....	31
Noticias de LA GRUPA .....	32

## EDITORIAL

Ya estamos de lleno en una nueva temporada con nuevos retos y nuevas inquietudes pero con la misma ilusión de siempre.

Después del gran éxito del club con la altísima participación de sus miembros en las marchas de la Challenge consiguiendo así el máximo trofeo por parte de la Federación, este año nos hemos planteado un reto mucho más ambicioso como es conseguir el mismo éxito en las marchas de Larga Distancia. A estas alturas de temporada creo que podemos afirmar que la participación es muy positiva y que es posible estar en lo más alto del cajón, o sino al menos en las posiciones de honor. Para conseguir esto ha hecho falta que a la gran cantidad de **lebreles** que se han dedicado a esta empresa, se les haya unido un grupo de incansables del **A** que con mucho tesón y esfuerzo están completando el circuito rey de las marchas catalanas.

Como siempre en estos casos tenemos peros, por un lado el **A** ha tenido que abandonar el circuito de la Challenge con lo que es imposible que reeditemos el éxito pasado (ya sabemos que es más difícil mantenerse que llegar), cosa que ha hecho que un miembro del club haya hecho una llamada a la gente para no abandonar ese bonito circuito que tantas alegrías y horas de bicicleta nos ha traído.

También hay que lamentar los problemas de la gente que empezó el circuito de larga distancia y por su gran dureza no han podido finalizarlo. Sabemos lo duro que es abandonar un proyecto en el que le pones toda tu ilusión, y desde aquí les animamos a que no se desanimen, que continúen con las salidas del club, que prueben con el circuito de la Challenge, y que continúen leyendo, que más adelante tenemos una sorpresa preparada.

También hemos tenido varios problemas de accidentes. Es inevitable que con este medio de transporte tan frágil en el que nos movemos tengamos alguna vez incidentes, y ante esto solo nos queda esperar suerte y sobretodo mucha prudencia. Por suerte no hay que lamentar daños graves.

No hay que olvidar la buena participación que este año tendrá la grupa en la reina indiscutible de las marchas: «LA QUEBRANTAHUESOS», con más de 10 personas luciendo nuestro mallote en la mítica salida de

Sabiñánigo. Lástima que los desprendimientos de tierra harán que este año no se suba el Marie-Blanche, pero la organización lo ha compensado con la ascensión del no menos mítico Pierre Saint Martin, que seguro hará las delicias de todos (o no).

Otro logro de esta temporada (aunque se inició en la pasada) ha sido la completa realización de la página web. Por fin Sergio Luceno y Xavier Odena han finalizado esta página ubicada en <http://www.acmontjuic.org>, que hará que cualquier persona, socio o no socio, pueda estar al tanto de nuestras actividades, salidas, clasificaciones y de esta manera mantenga el contacto con el club.

Al mismo tiempo continuamos manteniendo las actividades que desde hace unos años continuamos realizando como son la bicicletada del Poble Sec, que este año la tendremos para el domingo 21 de Julio y que esperamos la participación del máximo número de personas, la Mostra d'Entitats, donde nos han felicitado por el stand que nos representaba, y el boletín, herramienta que sirve para expresar todos los pensamientos y opiniones de toda la gente del club, al mismo tiempo que sirve para unir a todos los socios, salgamos o no los sábados en bicicleta.

De este último aspecto querría hacer una llamada a la participación. Si el boletín se limita a mis opiniones y las de la junta, más que un vehículo de opiniones y anécdotas, parecerá la voz oficial de la junta, aspecto que no querría que llegase a suceder. Es muy importante que todo el mundo pueda aportar sus opiniones y experiencias aunque no sean las «políticamente correctas». El único límite que nos planteamos es evitar caer en provocaciones personales o que se falte al respecto, pero por el resto el objetivo del boletín es ser abierto y un reflejo de TODO lo que sucede en el club, y para ello es IMPRESCINDIBLE la participación de absolutamente todo el mundo. No tengáis miedo de las faltas de ortografía o de la falta de estilo escribiendo, ya que desde aquí nos encargaremos de hacer los retoques y correcciones que sean necesarias (siempre con el permiso del autor) para que el texto se publique de forma adecuada.

Finalmente, el último proyecto que queremos afrontar esta temporada es intentar hacer una salida por las lejanías de Barcelona. Creo que sería muy interesante salir de la rutina de Barcelona y conocer otras carreteras y paisajes. Hemos propuesto la fecha del 21 de Septiembre para hacer una salida que sería en coche hasta Ripoll, y que subiría el mítico port de la Creueta (ver boletín del 2º trimestre del 1999) para bajar por la no menos crítica Collada de Toses. Para ello el planteamiento inicial sería

## 4 EDITORIAL

subir el mismo día en coche (o con suficiente gente alquilar un autocar), subir la Creueta, desayunar en la collada de Tosas, bajar la Collada hasta Ripoll, y allí hacer una comida de germanor para los que estén interesados. Para encarar el tema pediría por favor que me informasen todos los interesados (a mí o la Junta) para poder así encargar plazas para comer y plantearse la posibilidad del alquiler del autocar.

Otro aspecto que me gustaría comentar y que probablemente sea desconocimiento de mucha gente del club es el hecho que esta temporada , además del incombustible ISIDRO GIMENO realizando sus labores de arbitraje, tenemos socios nuestros en tres categorías de carreras de la Federación Catalana. Por un lado tenemos en categoría juvenil a SERGIO LUCENO, en categoría cicloesport a RICARD BURGÚÉS, y en la categoría amateur a DANIEL SUITINO. No corren con el club (excepto el caso de Dani) ya que no disponemos de infraestructura para ello, pero si que están y seguro que agradecerán los ánimos que les podamos llegar a mostrar cualquiera de nosotros que podamos llegar a ver alguna de las carreras.

También me gustaría señalar que un ex-socio del club muy conocido por muchos de nosotros, acaba de saltar este año al profesionalismo en el equipo portugués de Segunda División del Matesica-Aboboda. Me refiero a DANIEL SANZ y desde aquí le animamos y le deseamos toda la suerte del mundo.

XAVIER ÒDENA TORRENT

## **ORGANITZACIONS DE CURSES, PARTICIPANTS I ACOMPANYANTS**

Cada dia es més difícil i complicat organitzar una cursa, i molt més si aquesta es un recorregut per carretera (i encara molt més difícil prop de poblacions importants).

Començarem per buscar un «patrocinador», i si el trobem, elegim el recorregut, sol·licitar permisos, fer itineraris, llistes de premis, etc. Els portarem a la federació i aquesta els aprovarà (si la prefectura de tràfic no troba inconvenients al recorregut i als horaris).

Ja hem arribat al moment de la cursa, els àrbitres controlen els participants i els seguidors (entenen els de cada equip) que tindran que guardar un ordre i respectar la posició que se'ls ha assignat. L'entitat organitzadora distribuirà els controladors que voluntàriament estan al servei, i col·laboraran amb la policia, que actualment i afortunadament vetllen per la seguretat dels corredors (naturalment aquest servei es obligatori, i les despeses a càrrec de la organització).

Fa poc vaig presenciar una cursa de CADETS, els equips dels mateixos es presenten a la sortida amb un «equipament» que no té res d'enviar a les màximes organitzacions professionals.



No creieu que em sàpiga greu que el ciclisme hagi guanyat tant, però... soc dels que crec que per ser un bon operari, primer s'ha de fer un bon aprenentatge i aquí em penso que no existeix. Tenen les millors bicicletes, directors d'equip (que fan i desfan al seu gust), i alguna vegada no sap o no veu quin es el que té millor possibilitat i no hauria de fer-lo esforçar inútilment.

## 6 ORGANITZACIONS DE CURSES



I no parlem dels pares, que alguns creuen que el seu fill es el millor amb aquesta bicicleta que usa el campió de moda actual, amb tants pinyons que ja no n'hi caben més, i que fa un pes mínim. Pensa que el seu «as» ja està preparat, però molts ignoren que per moure aquesta «súper bici» s'ha de pedalar, i aquell jove «motoret» té unes forces que s'han de limitar, i no hem de fer res més que animar-lo i convèncer que en les competicions hi ha un guanyador i un perdedor, i aquesta circumstància, el canviarà la seva afició i dedicació. No es estrany, doncs, que alguns d'aquests aspirants a ciclistes durin uns pocs mesos (ja no dics anys).

A més, sembla que en alguna competició per carretera si circulen amb un retràs de «pocs» minuts respecte el primer ja estan fora de cursa.

Això es per la seva seguretat?, o per no fer nosa a les carreteres. Si es per aquesta afirmació estem ben arreglats ja que el que no sembra, no tindrà recol·lecció.

Per avui ho deixem aquí, en un altre ocasió continuarem opinant.

SANTIAGO PRAT I GILBERT



# **SALIDAS PREVISTAS PARA EL TERCER TRIMESTRE DEL 2002**

## **JULIO 2002 (Puntuable VERANO – GRUPO A)**

### **Día 06: CASTELLVELL I VILAR: “Bar La Torre”. Tel 93 834 03 33**

IDA: Por Martorell, cruce ctra. de las Carpas. Olesa de Montserrat. Reagrup., Can Sedó, ctra. Manresa hasta Monistrol, cruce a la derecha hasta CASTELLVELL I VILAR

VUELTA: Por ctra. de Tarrasa (La Bauma), Tarrasa. Reagrup. a la salida Tarrasa, Rubí, Molins de Rei, S. Feliu y Barcelona.

Salida del CORTE INGLÉS a las 7:30h. 100 Km

### **Día 13: CANOVAS. Tel 93 871 00 40**

IDA: Por la Llagosta, Mollet. Reagrup. Granollers), Cardedeu. Reagrup., y CANOVAS.

VUELTA: Por Llinars, Cardedeu, Vilanova de la Roca. Reagrup. San Fost, Moncada. Reagrup. Meridiana. Reagrup. en Meridiana – Mallorca y Barcelona.

Salida del LOCAL SOCIAL a las 7:30h 100 Km

### **Día 20: MONTSERRAT: (Subida al Monasterio opcional). “Hostal La Barca”. Tel 93 835 02 59**

IDA: Por Martorell, ctra. de las Carpas. Reagrup. Olesa de Montserrat, ctra. Manresa hasta MONISTROL. (Desayuno en la gasolinera).

VUELTA: Por el mismo recorrido. Reagrup. a la salida de Olesa. Martorell, S. Andrés de la Barca, Molins de Rei. Reagrup., S. Feliu y Barcelona. Recorrido alternativo: ctra. de las Carpas, ctra. de Tarrasa (als once), Castellbisbal y Molins de Rei.

Salida del Corte Inglés a las 7:00h 90 Km.

### **Día 21: DOMINGO: ¡BICICLETADA POR EL “POBLE SEC”**

3 puntos a los asistentes

Punto de encuentro en el Local Social a las 10:00h, para desayunar.

## 8 SALIDAS

### **Día 27: VILADECALLS. “Punt Blau”. Tel 93 789 18 31**

IDA: Por M de Rei, Tarrasa y VILADECALLS

VUELTA: Olesa, ctra. de la Carpas, Martorell, S. Andrés de la Barca. Reagrup. en M. de Rei y Barcelona.

Recorrido alternativo, por ctra. de Tarrasa (als onze), Castellbisbal y M. de Rei.

SALIDA a las 7:30h del CORTE INGLÉS 85 Km

### **JULIO 2002 (Puntuable VERANO – GRUPO B)**

### **Día 06: LES FONTS DE TARRASA. “ Bar Mundial”. Tel 93 783 61 31**

IDA: Por Molins de Rei, Rubí y Les Font de Tarrasa.

VUELTA: Por el mismo recorrido.

Salida del CORTE INGLÉS a las 8:00h. 70 Km

### **Día 13: CARDEDEU: “Casal de Cardedeu”. Tel 93 846 11 27**

IDA Por Mollet, Granollers y CARDEDEU

*Recorrido alternativo: GELIDA “Can Fanga”, 70 Km.*  
*Salida del Corte Inglés a las 8:00h).*

VUELTA: Por la ctra. de la Roca.

Salida del LOCAL SOCIAL a las 8:00h. 80 Km

### **Día 20: “LA CHOPERA”. Tel 93 770 09 97**

IDA: Por Martorell., Abrera, Olesa Montserrat. Reagrup., ctra. de las Carpas, LA CHOPERA.

VUELTA: Por el mismo recorrido. Reagrup. en Molins de Rei, S. Feliu y Barcelona.

Salida del CORTE INGLÉS a las 8:00h. 70 Km.

### **Día 21: DOMINGO: ¡BICICLETADA POR EL “POBLE SEC”!**

3 puntos a los asistentes

Punto de encuentro en el Local Social a las 10:00h, para desayunar.

### **Día 27: “LA CHOPERA”. Tel 93 770 09 97**

IDA: Por M de Rei, Castellsbisbal hasta ctra. de “Los 11”, ctra. de “Las Carpas”, LA CHOPERA.

*Rec. alternativo: La Chopera (directe), 60 Km.*

VUELTA: Por Martorell , Molins de Rei y Barcelona

Salida del CORTE INGLÉS a las 8:00h. 65 Km.



**JULIO 2002 (Puntuable VERANO – Lebreles)**

**Día 6: TURÓ DE L'HOME**

**7:00 Local Social**

**180 Km.**

Barcelona, Montcada, Granollers per nacional, Cardedeu, Villalba Saserra, Sant Celoni, desviament cap al Montseny, Mosqueroles, La Costa del Montseny, creuar la zona del parc, desviament a l'esquerra i Turó de l'Home. Reagrupament, baixada fins desviament, desviar cap a l'esquerra direcció Santa Fe del Monseny, carretera principal direcció Sant Celoni i Can Pins. Tornada: Sant Celoni, Villalba Saserra, Cardedeu i per la carretera de la Roca fins Barcelona.

**Día 13: CANOVES**

**7:30 Local Social**

**80+55 Km.**

Montcada, La Llagosta, Palau de Plegamans (sprint), Caldes de Montbui, Sant Feliu de Codines (muntanya), continua pel poble direcció Centelles, desviar cap a Sant Miquel del Fai, continuar fins arribar de nou a Sant Feliu, Bigues i Riells, l'Atmetlla de Vallés, la Garriga, pujar cap a Samalús i arribada dalt del port. Reagrupament i anar fins Cànoves. Tornada: Cardedeu i carretera de la Roca fins Barcelona.

**Día 21: MONTSERRAT (La Barca)**

**7:00 Corte Inglés**

**80+50 Km.**

Molins de Rei, Papiol, gasolinera Rubí (sprint), Rubí, Les Fonts de Terrassa, els quatre fins les antenes (muntanya), Ullastrell, Olesa de Montserrat, Monistrol de Montserrat, i arribada al monestir de Montserrat. Reagrupament. Baixada fins Monistrol. Tornada: nacional fins desviar a Olesa, les carpes, Martorell, Sant Andreu de la Barca, Molins de Rei i Barcelona.

**DIA 21: BICICLETADA PEL POBLE SEC (puntuable, ideal para traer niños pequeños y mujeres)**

**Día 27: VILADECAVALLS (Punt Blau)**

**7:30 Corte Inglés**

**70+35 Km.**

Molins de Rei, Martorell, Olesa de Montserrat, Monistrol (sprint), desviament cap a Castellbell i el Vilar, entrada per la Bauma i desviament cap a Vacarisses. Vacarisses (muntanya), baixada direcció Olesa, desviament i arribada a Viladecavalls. Tornada: sortint de Viladecavalls agafar carretera antiga a la dreta, Terrassa, Les Fonts, Rubí, desviament cap a Vallvidrera i Barcelona.

## 10 SALIDAS

### AGOSTO 2002 (Puntuable VERANO – GRUPO A)

#### **Día 03: SITGES. Tel 93 818 81 81**

IDA: Por Z.Franca, Autovía, Sitges. Reagrup. en la gasolinera. Vilanova por ctra. vieja, a la derecha hasta S. Pere de Ribes y Sitges.

VUELTA: C.de Garraf. Reagrup. frente a Can Lloret, el Prat. Reagrup, Z. Franca y Barcelona.

Salida de BAH AUS a las 7:30h. 90 Km

#### **Día 10: DOS RIUS. Tel 93 791 90 13**

IDA: Por La Llagosta, Mollet. Reagrup. Coll de la Manyà, Granoller. Reagrup. Cardedeu, Llinars, cruce ctra. Argentona. Reagrup. Subida por Can Bordoi hasta DOS RIUS.

VUELTA: Por Argentona, cruce Vilassar, Badalona. Reagrup. en la gasolinera. Barcelona.

Salida del LOCAL SOCIAL a las 7:30h. 95 Km

#### **Día 17: OLESSA DE BONESVALLS. “La Costa”. 93 898 40 36**

IDA: Por Molins, Ordal, Avinyonet. Reagrup. Cruce a Gavá hasta OLESA DE BONESVALLS.

VUELTA: Begas, Gava, salir a la Autovía, cruce Prat de Llob. Reagrup, Z. Franca y Barcelona.

Salida del CORTE INGLÉS a las 7:30h. 95 Km

#### **Día 24: CALDAS DE MONTBUI. “L’Ermita”. Tel 93 865 00 02**

IDA: Por La Llagosta, Mollet, reagrup. en el cruce a Parets, Llissá de Munt, Sta Eulalia de Ronsana, reagrup. Riells del Fai, subida a San Feliu de Codines hasta CALDAS DE MONTBUI.

VUELTA: Por Palau de Plegamans, reagrup. en la Llagosta, Meridiana, reagrup. en Meridiana – Mallorca y Barcelona.

Salida del LOCAL SOCIAL a las 7:30h. 90 Km.

#### **Día 31: L’AMUNT ( por Creu D’aragall). Tel 93 650 18 03**

IDA: Por Martorell, ctra. de Gelida. Reagrupamiento, Creu D’aragall hasta L’AMUNT.

VUELTA: Por Corbera, Reagrupamiento en M de Rei, S. Feliu y Barcelona. Recorrido alternativo, Molins de Rei, Vallvidriera y Barcelona.

Salida del CORTE INGLÉS a las 8:00h. 70 Km.

### AGOSTO 2002 (Puntuable VERANO – GRUPO B)

#### **Día 03: SITGES. Tel 93 818 81 81**

IDA: Por Zona Franca, Autovía, Costas de Garraf hasta SITGES

## SALIDAS 11

Recorrido alternativo: Pié de Costas, 60 Km. (Salida de Bahaus a las 8:30h).  
VUELTA: Por el mismo recorrido.  
SALIDA de BAH AUS a las 8:00h. 80 km

### **Día 10: DOS RIUS. Tel 93 791 90 13**

IDA: Por Mollet, Granollers, Cardedeu, cruce a Argentona hasta DOS RIUS.  
*Recorrido alternativo 1: Granollers y MONTMELO, 60 km*  
*Recorrido alternativo 2: Les Fonts de Tarrasa, 70 Km.*  
(Salida del Corte Inglés a las 8:00h).  
VUELTA: Por la Costa.  
Salida del LOCAL SOCIAL a las 8:00h. 90 Km.

### **Día 17: CASTELL D'AMPRUNYÁ**

IDA: Por Zona Franca, Autovía, cruce Gavá hasta GAVÁ  
*Recorrido alternativo: Pié de Costas, 55 Km. (Salida de Bahaus a las 8:30h).*  
VUELTA: Por el mismo recorrido  
Salida de BAH AUS a las 8:00h. 55 Km

### **Día 24: CALDAS DE MONTBUI. "L'Ermita". Tel 93 865 00 02**

IDA: Por Mollet, Palau de Plegamans hasta CALDAS DE MONTBUI.  
*Recorrido alternativo: Les Font de Tarrasa, 70 Km.*  
(Salida del Corte Inglés a las 8:00h).  
VUELTA: Por el mismo recorrido.  
Salida del LOCAL SOCIAL a las 8:00h. 75 Km

### **Día 31: L'AMUNT (Por Corbera). Tel 93 650 18 03**

*Recorrido alternativo: Corbera Baixa, 45 km.*  
(Salida del Corte Inglés a las 8:30h)  
IDA y VUELTA por el mismo recorrido. M. de Rei, La Plana de Cervello,  
Corbera hasta L'AMUNT.  
Salida del CORTE INGLÉS a las 8:30h. 55 Km.

## **AGOSTO 2002 (Puntuable VERANO – Lebreles)**

### **Día 3: SITGES**

#### **7:30 Bauhaus**

**65+30 Km.**

El Prat, autovia, Castelldefels (sprint), Sitges, carretera antiga cap a Sant Pere de Ribes, a l'interior desviament cap a Vilanova per la carretera de l'antic casino, El Bonyo (muntanya), Vilanova, tornada a Sitges per la carretera antiga i arribada a Sitges.

Tornada : costes del Garraf, Castelldefels, El Prat i Barcelona.

## 12 SALIDAS

### **Día 10: DOSRIUS**

**7:30 Local Social**

**50+45 Km.**

Montcada, Mollet, desviament direcció Granollers (sprint), coll de la Manyà, Granollers, circumvalació de Granollers (muntanya), Cardedeu, desviament interior i arribada dalt de Can Bordoi. Reagrupament. Baixada fins DosRius. Tornada: Argentona, Vilassar de Mar, carretera de la Costa, Montgat i Barcelona.

### **Día 17: OLESSA DE BONESBALLS (La Costa)**

**7:30 Corte Inglés**

**45+45 Km.**

Molins de Rei, Cervelló, Ordal (muntanya), Avinyonet (sprint), desviament cap a Begues i arribada a Olesa de Bonesballs.

Tornada: Begues, Gavà, sortida a la autovia, creuament del Prat de Llobregat, Zona Franca i Barcelona.

### **Día 24: CALDAS DE MONTBUI (L'Ermita)**

**7:30 Corte Inglés**

**75+40 Km.**

Montcada, carretera de la Roca, Sant Fos, Montornés, La Roca (sprint), Cardedeu, desviament interior, Cànoves (muntanya), Samalús, La Garriga, creuar cap a l'Atmetlla del Vallés, Bigues i Riells i arribada a Sant Feliu de Codines. Reagrupament, Baixada fins Caldes de Montbui.

Tornada : Palau de Plegamans, La Llagosta, Montcada, Meridiana i Barcelona.

### **Día 31: L'AMUNT**

**7:30 Local Social**

**80+35 Km.**

Molins de Rei, Martorell, desviament, La Beguda (muntanya), Piera, desviament direcció Sant Sadurní, El Berdoc, Sant Jaume Sesoliveres, Sant Sadurní (sprint), Gelida, i arribada dalt de la Creu d'Aragall. Reagrupament. Baixada fins l'Amunt.

Tornada : Corbera, La Palma, Molins de Rei, desviament interior i tornada a Barcelona per Santa Creu d'Olorda.

## **SEPTIEMBRE 2002 (Puntuable VERANO – GRUPO A)**

### **Día 07: SANT LLORENS D'HORTONS. “Cafè – Bar Sociedad Hortonenca”.**

**Tel 93 771 70 79**

IDA: Por M.de Rei, Martorell, Reagrup, ctra. de Piera, Reagrup. en el cruce de S. Sadurni, cruce a la izqda. hasta S. LLORENS D'HORTONS.

VUELTA: Por Gelida, Martorell, M. de Rei. Reagrup. S. Feliu y Barcelona.

Recorrido alternativo, ....., ctra. de Tarrasa (als onze), Castellbisbal y Molins de Rei.

Salida del CORTE INGLÉS a las 8:00h.

90 Km

**Día 14: RESTAURANTE LUMBRERAS. Tel 93 7784896**

IDA: Por M. de Rei, Martorell, cruce ctra. de las Carpas, reagrup. Olesa de Montserrat, ctra. de Torreblanca hasta cruce a Viladecaballs.

VUELTA: Por Viladecavalls, Tarrasa. Reagrup. a la entrada de Tarrasa, cruce ctra. a Martorell. Ctra. a Martorell (pujada dels 4) hasta el cruce ctra a Castellbisbal, reagrup, ctra. Castellbisbal, M. de Rei, S. Feliu y Barcelona.

Salida del CORTE INGLÉS a las 8:00h. 85 Km

**Día 21 LA CHOPERA. Tel 93 77009 97**

IDA: Por M. de Rei, ctra. de Rubí, cruce Castellbisbal hasta ctra de Tarrasa, Reagrup. cruce ctra Tarrasa, bajar hasta cruce ctra de las Carpas a la derecha hasta LA CHOPERA.

VUELTA: Por Martorell, M. de Rei, Reagrup. S. Feliu y Barcelona.

Recorrido alternativo, ....., ctra. de Tarrasa (als onze), Castellbisbal y Molins de Rei

Salida del CORTE INGLÉS a las 8:00h. 70 Km.

**Día 28: SITGES: “El Molino”. Tel 93 894 59 02**

IDA: Por Z. Franca, El Prat, salida bucle aeropuerto y Sin Reagrupamiento a SITGES.

VUELTA: Por Costas de Garraf, Reagrup. frente a Can Lloret, el Prat, Reagrup. frente a gasolinera, Z. Franca y Barcelona.

Salida de BAHHAUS (Pº Z. Franca) a las 8:00h. 80 Km.

**SEPTIEMBRE 2002 (Puntuable VERANO – GRUPO B)**

**Día 07: GELIDA: “Can Fanga”**

IDA: Por Martorell hasta GELIDA. VUELTA: Por el mismo recorrido.

Salida del CORTE INGLÉS a las 8:00h. 70 Km

**Día 14: LES FONT DE TARRASA. “Bar Mundial”. Tel 93 783 61 31**

IDA: Por Molins de Rei, Rubí y Les Font de Tarrasa.

VUELTA: Por el mismo recorrido.

Salida del CORTE INGLÉS a las 8:30h. 70 Km

**Día 21: LA CHOPERA. Tel 93 770 09 97**

IDA: Por Molins de Rei, Martorell, ctra. de las Carpas hasta LA CHOPERA.

VUELTA: Por el mismo recorrido.

Salida del CORTE INGLÉS a las 8:30h 60 Km.

## 14 SALIDAS

### **Día 28: SITGES: “El Molino”. Tel 93 894 59 02**

IDA: Por Z. Franca, El Prat, salida bucle aeropuerto y Sin Reagrupamiento a SITGES.

*Recorrido alternativo: Pié de costas,* 60 Km

VUELTA: Por C. de Garraf. Reagrup. frente a Can Lloret, el Prat, Reagrup. frente a gasolinera, Z. Franca y Barcelona.

Salida de BAHAUS (P<sup>º</sup> Z. Franca) a las 8:30h 80 Km.

### **SEPTIEMBRE 2002 (Puntuable VERANO – Lebreles)**

#### **Día 7: SANT LLORENÇ D’HORTONS (Sociedad Hortonenca)**

**8:00 Corte Inglés** 65+40 Km.

Molins de Rei, Martorell, Gelida, sortida Gelida (muntanya), Sant Sadurní (sprint), carretera direcció Piera, ojo desviament esquerra cap a Piera, La Fortesa, El Berdorc i arribada a Piera. Reagrupament. Continuar direcció Masquefa per agafar el desviament a Sant Sadurní i Sant Llorenç d’Hortons. Tornada: Gelida, Martorell, Molins de Rei i Barcelona.

#### **Día 14: RESTAURANTE LUMBRERAS**

**8:00 Corte Inglés** 40+40 Km.

Molins de Rei, Martorell. Reagrupament. Contrarrelotge individual: les carpes, fins Olesa, rotonda, pujada cap a Viladecavalls i a l’encreuament amb la pujada de Vacarisses.

Tornada: sortint de Viladecavalls agafar carretera antiga a la dreta, Terrassa, Les Fonts, Rubí, desviament cap a Vallvidrera i Barcelona.

#### **Día 21: LA CREUETA (aproximació en cotxe)**

**6:00 Corte Inglés** 105 Km.

Sortida de Ripoll, Campdevàrol, desviament esquerra, Gombrèn, La Pobla de Lillet, desviament a dreta, Castellar de N’Hug, La Creueta, La Molina i Collada de Toses.

Tornada: Planoles, Ribes de Fresser, Campdevàrol i Ripoll.

#### **Día 28: SITGES (El Molino)**

**8:00 Bauhaus** 75+45 Km.

El Prat de Llobregat, Castelldefels (sprint), Sitges, Sant Pere de Ribes, Olivella (muntanya), carretera nacional direcció Vilafranca, Vilafranca del Penedès, Canyelles, Sant Pere de Ribes i arribada a Sitges.

Tornada: costes del Garraf, Castelldefels, autovia, El Prat i Barcelona.

# EL CONFESIONARIO

ANÉCDOTAS REALES, VIVIDAS Y RELATADAS POR JUANITO MARTINEZ  
(ADAPTADAS Y RECOPIADAS POR LLUÍS G.)

Pues sí, compañeros de «LA GRUPO», vamos a proseguir, si no tenéis inconveniente, con las aventuras y desventuras de nuestro protagonista, esa fuente inagotable de bellos lances ciclistas que, durante buena parte del siglo pasado y en la totalidad del actual, ha sido y es Juanito MARTINEZ.

Para mucha gente, el vino, como lleva alcohol, es considerado como una droga. Para otros, el vino es saludable y no perjudica, si no más bien al contrario, es beneficioso. Es como la mayoría de las cosas (incluso la misma bicicleta), con moderación creo que es saludable, pero en exceso es claramente perjudicial. Más adelante veremos un ejemplo ligado a estas dos materias, vino y bicicleta.

A Juan MARTINEZ bien se le podría llamar «Mosén Juanito del Raval» ya que continuamente nos sermonea y nos da buenos consejos, especialmente a los principiantes y recién incorporados a «LA GRUPO»: — Chaval, tienes que mejorar esa posición; —Oye, fulanito, ¿no ves que llevas el sillín muy bajo?; —Muchacho, ¿es que no te funciona el cambio?, sube piñones, agilidad, mucha agilidad; —Menganito, no se te ve el piñón de la mierda que llevas, a ver si lo limpias... etc., etc., etc.

Aunque supongo que nunca ha estudiado para cura (menudo pinta está hecho), esto de «mosén» también se le podría aplicar porque tiene la costumbre de bautizar a los nuevos llegados a nuestro club: BUGNO, ULLRICH, SR. CLOS, CASAGRANDE, EL PEQUEÑO RUISEÑOR, HERMANO PEQUEÑO DEL FAURA, GUAPERAS, CAMPAMA, ANTONIO BANDERAS, GORDO, SARONNI, EL RUISEÑOR DE V....., etc., etc. Pues bien, después de la anécdota del vino, Juanito nos contará como bautizó a otro ilustre grupero, a Luís C.A. («El Submarino»).

## ANÉCDOTA 3: «EL VINO»

« Habíamos disputado una carrera en GANDESA, era verano, hacía muchísimo calor y como los bolsillos no estaban para alegrías decidimos regresar a Barcelona en bici ya que el importe del billete de regreso en

## 16 EL CONFESIONARIO

tren nos suponía gastar lo poco que habíamos ganado en la carrera. El día alargaba mucho y con un poco de suerte igual podíamos dormir en casa.

GANDESA es una bonita localidad al pie de la Serra de Pándols, es la capital de la comarca de la Terra Alta y una de sus principales riquezas son sus excelentes vinos, que, por cierto, se almacenan esencialmente en el Celler de la Cooperativa Agrícola que es un bellissimo edificio de estilo modernista.

Los organizadores de la carrera de GANDESA, buena gente todos ellos, quedaron muy satisfechos de nuestra actuación. De siempre, los organizadores de carreras ciclistas, y especialmente de las carreras populares de los pueblos, no han ido nunca muy boyantes de dinero y, a



pesar de su buena voluntad, no podían repartir grandes premios, pero una cosa sí tenían en abundancia los organizadores de la capital de la Terra Alta y eran litros y litros del excelente vino de la tierra. Así que, a todos los participantes que veníamos de Barcelona, nos obsequiaron con todo el vino que pudiéramos coger.

De esta manera, todos los compañeros del equipo de «LA GRUPO» , vaciamos el agua de nuestros bidones y los llenamos de vino y alguna que otra botella también fue a parar a nuestros macutos y bolsillos de los jerseys.

Ya he dicho que era un día muy caluroso, así que, de regreso a Barcelona, la sed pronto hizo su aparición. Agua no llevábamos, pues ¿qué íbamos a beber siendo tan bueno el vino de nuestros bidones?.

Un poquito de vino va bien, sobre todo comiendo, pero en bicicleta, con aquella calor, con los continuos toboganes y después de haber disputado una carrera, la verdad es que no era lo más apropiado.

Los kilómetros costaban de pasar, el día se iba acabando y el vino empezaba a hacer sus estragos. Al oscurecer todavía estábamos por los alrededores de EL VENDRELL, mucho faltaba para Barcelona y pocas ganas teníamos de gastarnos dinero en coger un tren y mucho menos buscar un





hotel donde pasar la noche. Como el tiempo se había hecho apacible e íbamos bastante calientes por el vino ingerido, decidimos buscar un bosquecillo, que nos reguardara del viento y así poder dormir un ratillo. Las noches eran cortas y así, con un pequeño descanso, podríamos reemprender el viaje hacia Barcelona.

Ya era casi noche cerrada y nos pareció encontrar el lugar adecuado. Hacía muy poco que habíamos pasado por un pequeño pueblo y aquel paraje parecía ser la zona residencial del mismo. El lugar estaba algo solitario y sobre todo era tranquilo, muy tranquilo. Era ya casi total la oscuridad y nos pareció ver unas grandes piedras a cuyo cobijo nos veríamos resguardados de la fresca brisa nocturna y al mismo tiempo podríamos apoyar bien nuestras bicicletas.

Todo aquel lugar estaba rodeado por unos grandes y esbeltos árboles que nos dieron una cálida sensación de seguridad. Se adivinaba de que era una colectividad muy elegante ya que se vislumbran estatuas y esculturas por doquier. ¡Qué buen barrio debía de ser!, la tranquilidad y el silencio eran absolutos, me recordaba un eslogan que había leído en la Vall Fosca (Pallars Jussá) que decía «Un silenci que s'escolta». No se oía ni el estrépito de una moto, ni el ladrido de un perro ni el lloriqueo de un bebé. ¡Qué vecinos tan callados!, ni una disputa familiar, ni una radio a todo volumen, nada perturbaba aquella inmensa paz. Y a todo ello se unía un intenso y agradable aroma como a flores recién cortadas.

Entre el cansancio, el agradable aroma, el vino y la extraordinaria tranquilidad, pronto nos quedamos, todos muy junticos, adormecidos como tiernos infantes después de un duro día de juegos ya que teníamos la íntima sensación de que ningún vecino vendría a interrumpir nuestro plácido descanso.

Pasaron las horas, pasó el efecto del vino, pasó el sueño y ya las primeras luces del amanecer se insinuaban por oriente, La aurora teñía de rosa la parte del cielo por donde intuíamos que estaba la costa. El primer coro de pájaros trinaba ruidosamente saludando al nuevo día y todo ello hizo que empezáramos a abrir lentamente los ojos.

Lo primero en que nos fijamos fue en que las bicicletas continuaban tal y como las habíamos dejado por la noche, ¡que buen vecindario era aquel!. Podías dejar cualquier cosa a la intemperie sin que nadie la tocara. Seguramente todos los vecinos de aquella zona residencial eran personas que, además de reposadas y silenciosas, eran extremadamente honradas.

¡Ya podían ser reposados, silenciosos y honrados todos los moradores de aquella colectividad!. Pronto la claridad fue total y nos dimos cuenta de la cruda realidad, habíamos dormido en un camposanto, era el cementerio municipal,

Tantas piedras para resguardarnos de la brisa y apoyar las bicicletas no eran otra cosa que lápidas para difuntos; los esbeltos árboles eran

## 18 EL CONFESIONARIO

cipreses que nos rodeaban por doquier; las elegantes estatuas y esculturas no eran si no mausoleos funerarios y aquel intenso y agradable aroma procedía de alguna corona que habían colocado en la tumba de un recién enterrado.

Aquella colectividad de vecinos tan reposados y silenciosos eran los difuntos del cercano pueblo que habían visto interrumpida su paz y eterno reposo por unos ciclistas inconscientes que con poco dinero y mucho vino habían querido encontrar un lugar apacible en donde pasar una noche de resaca .

Rápidamente cogimos las bicicletas, montamos en ellas y, sin mirar de reojo, nos lanzamos a la cercana carretera reemprendiendo el viaje hacia Barcelona, el camino era todavía largo, menos mal que todavía quedaba algún culín de vino en el fondo de nuestros bidones...

Cuando el frescor matutino y el intenso ejercicio acabo por despejar nuestras mentes y se nos fue totalmente el susto, nos pusimos a reír como locos, yo, después de tantos años, al recordar todo aquello, aún me río solo.»

### ANÉCDOTA 4: «EL SUBMARINO»

«Creo que ocurría el año 1958. Eramos un numeroso grupo de compañeros que casi siempre entrenábamos juntos. La mayoría pertenecíamos a la A.C. Montjuïc, estaban, entre otros, mi hermano MARIANO y mi sobrino JULIO (q..e.p.d. ambos). De los que conozcáis estaban, asimismo, unos jovencísimos TETE y NINUS. Aparte de estos dos últimos, el resto de ciclistas, aunque ya algo veteranos, todavía competíamos a un nivel bastante elevado.

La autovía de Castelldefels era, por aquellos años, un buen lugar para entrenar. No había un excesivo tráfico, era de fácil acceso y no tenía, como en la actualidad, esas peligrosísimas intersecciones que son como trampas mortales para los ciclistas.

De cuando en cuando, al juntarnos en la Plaza de España, se nos unía un joven que no era de nuestro grupo habitual. Era un muchacho de menos edad que la nuestra. Con una buena planta, alto, estilizado y enjuto como la llanta de un bicicleta sin neumático.

Solía decir muy educadamente: —«Hola, buenos días, me llamo LUIS, ¿puedo venir con vosotros?». A nosotros no nos molestaba por lo que no le poníamos ningún inconveniente para que se uniera a nuestro entreno.

Yo me fijé enseguida en su peculiar posición sobre la bicicleta, sobre todo cuando estaba situado en medio del grupo. Siempre se le veía atento a lo que ocurría por delante, alzaba su cuerpo, en especial su cabeza que sobresalía muy por encima de todos nosotros. Mirándolo en

perspectiva era como si dentro de nuestro pequeño pelotón hubiera algo así como un cisne con el cuello estirado o bien el periscopio de un submarino. Lo de periscopio no me gustaba, pero me encantaba eso de «submarino», así se lo llamé y a él no pareció molestarle (así bauticé a Luís C.A.).

Poco a poco y a medida que iba viniendo con nosotros, el muchacho iba perdiendo su inicial timidez y cada vez se volvía más osado, yo diría que algo más impertinente, hasta que un día, ya de salida, en la misma



Pza. de España, rápidamente se puso en cabeza y tras marcar un ritmo trepidante, se plantó solo en Castelldefels.

Tras un descanso en el entreno, mientras almorzábamos en la citada localidad costera, esa impertinencia y desfachatez llegó a su límite y nos soltó:

—Todos vosotros, algunos que os tildáis de profesionales, lo que tenéis es solo mucha fachada, —y continuó Luisito— de todos los que estamos en esta mesa yo soy, de largo, el mejor. Y tenéis suerte que hace poco que me he casado (luego supimos que esto último era mentira) y como tengo que cumplir a menudo con la parienta no estoy en mi mejor forma pero aún y así, puedo y me basto con todos y cada uno de vosotros y de vuelta hacia Barcelona os haré una nueva demostración.

Pero, ¿qué se había creído aquel recién incorporado a nuestro grupo?. Como era lógico, esta bravuconada nos picó a todos y decidimos darle una lección.

Acabado el almuerzo y sin que «El Submarino» me oyera hice un aparte con mi hermano y le dije: —«Oye, MARIANO, a este muchachote hay que darle una lección. Si como él dice, coge la cabeza y se pone a tirar, igual nos descuelga a todos, pero —proseguí por lo bajín— si desde aquí, y hasta la Plaza de España, que es donde se acaba el entreno, es decir, donde está hipotéticamente la meta, le atacamos continuamente, uno tras otro, como no tiene nuestra experiencia, intentará salir detrás de cada uno de nosotros. Hacia el final le atacas tú con dureza y me dejás para mi la puntilla definitiva. Ya verás como a este dominguero le damos una buena lección».

Efectivamente, ya de salida, cada pocos kms. iba saliendo uno de los nuestros y, el que yo había recién bautizado como «el Submarino», como un inocente pajarillo (no pajarero) iba picando a cada arrancada de uno

## 20 EL CONFESIONARIO

de nuestro grupo. Así él, poco a poco, iba desgastándose y, mis compañeros y yo mismo, siempre procurábamos ir bien agrupados sin malgastar un solo gramo de fuerza, solo el atacante de turno sufría un poco pero pasado el ataque se ponía a rueda y recuperaba energías.

Hacia el cruce con el Aeropuerto fue, como estaba previsto, mi hermano MARIANO, el que lanzó un duro ataque. «El Pajarillo» volvió a «picar», pero ya se notaba que sus fuerzas estaban en franco declive. Fue entonces, ya cerca de El Prat, cuando yo lancé un potente demarraje y sabiendo que aquel inconsciente no iba a poder seguirme, girándome hacia él, le chillé:

—Adiós, fantasmilla, ahora que me coja tu padre...

Ya os podéis imaginar el final de este entreno-carrera. Yo llegué destacado a la Plaza de España, el resto de mis compañeros llegaron frescos como rosas detrás de mí, mientras el pobre «Submarino» llegaba completamente roto y destrozado. Le habíamos atacado despiadadamente y había caído en la trampa como un pipiolo.

Pero si en las piernas no tenía fuerzas la boca la tenía poderosamente locuaz y envenenada. Empezó a lanzar improperios a troche y a moche sin pausa alguna y con un vozarrón que seguramente se oía desde lo alto del Castillo de Montjuïc:

—Sois todos unos cabritos, ya podréis ya, todos contra mí...

Durante un buen rato continuó con su enorme griterío, lanzándonos algunas lindezas que no creo que deban de ser reproducidas en una revista tan seria y ponderada como es el boletín de «LA GRUPA».

Así se desfogó el bueno de «El Submarino». Aprendió una lección y tomó buena cuenta de ella. Su enfado fue mayúsculo, pero pronto se le pasó porqué, como en los cuentos para niños o en las películas made in U.S.A., todo este pequeño drama tuvo un final feliz ya que entre la víctima («El Submarino») y su principal verdugo (yo mismo) nació una profunda y larga amistad que todavía perdura.»

## **MARCHA «PRIMAVERA CLÀSSIC»**

La imagen que ilustraba el folleto de inscripción ya avisaba de qué podíamos esperar el día 7 de abril en la «Primavera Classic» con salida y meta en Igualada. Una foto del flamante ganador de París-Roubaix, edición 2001, el holandés Servais Knaven, completamente cubierto con el barro del Norte de Francia, parecía transmitir el deseo de la organización de que los participantes llegasen también en ese estado heroico a la meta en el capital de Anoia.

En Barcelona estamos, meteorológicamente hablando, muy mal acostumbrados. La mera amenaza de lluvia ya hace que se anule una salida prometidora. Tres nubes en el cielo, habitualmente azul, y los ciclistas se quedan en casa.

Por eso fue más que sorprendente que la mayoría de la gente de LA GRUPA que había comunicado la intención de participar en la «Primavera Classic» estuviera realmente presente a las 07:00 horas en una plaza céntrica de Igualada. Éramos 12: Xavi O., Xavi J., Alfred, José Luis Andreu, Héctor, Juanjo «el maño», Jordi, Alberto, Ramón, «Tete» Martínez, Jesús y servidor. Faltaban Fernando Sánchez, cuya religión prohíbe salir cuando llueve, y los ases César, Agustín y Miguel.

Barcelona nos había despedido con una tromba de agua impresionante y apenas podíamos pasar el coll del Bruc, por la densidad de la niebla. Pero, una vez pasado el túnel del Bruc, parecía que el «cor de Catalunya» no sufría tanto de las lluvias como Barcelona y comarca.

Después de la habitual confusión en la inscripción y las dudas de algunos, ¿salir o no salir?, nos pusimos en movimiento pasadas las 08:00 h bajo una fina lluvia y con el cielo más que amenazante, para cubrir 142 Km. por tierras de las comarcas de Anoia, Baix y Alt Penedès, Conca de Barberà y Alt Camp, para mí completamente desconocidas.

Con los avisos de Xavi O. en el anterior número de este boletín en mente, decidí, por una vez, tomar las cosas con mucha calma desde el inicio. Menos mal, porque el único trocito llano en el recorrido eren los primeros y últimos 500 metros. Parece que los organizadores, con una cierta dosis de mala leche, habían diseñado una ruta que nos llevaba por carreteras que no salen ni en un mapa bastante detallado.

## 22 MARCHA «PRIMAVERA CLÀSSIC»

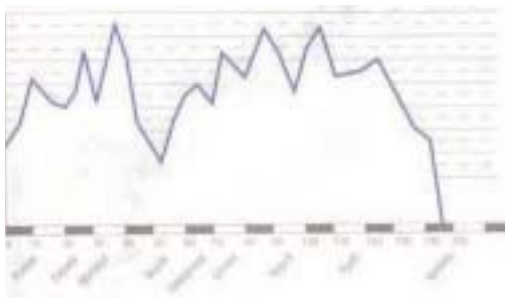
Por suerte, el temido Montagut estaba situado al principio del recorrido. En el momento en que en lugar de asfaltar el camino deciden cubrirlo con cemento con rajadas horizontales, como en el barrio del Carmelo en los sitios con más pendiente, ya sabes qué te espera: porcentajes que rozan el 20%. Apenas podía evitar la «vergüenza» de poner pie a tierra. En ese mismo momento decidí ir al mecánico el día siguiente para poner el 39-26 en lugar del 23 que llevaba como piñón más grande.

Todo lo que vino después fue un continuo subir o bajar por carreteras por las que no pasan más que los rebaños de cabras y ovejas de la zona. Tan pronto en la temporada, este tipo de recorrido se hizo bastante agónico, pero la vista de los campos verdes salpicados con el rojo de las amapolas hizo todo más llevadero.

Una verdadera gozada fueron los últimos 25 kilómetros desde St<sup>a</sup> Coloma de Queralt hasta Igualada. Como de costumbre, Xavi Odena puso a todo el mundo en fila india y en menos de nada nos presentamos en la meta. Hasta el sol había hecho por entonces ya acto de presencia.

En el próximo boletín, las aventuras del grupo de larga distancia en la alta montaña.

XXX ANDRIES RUESINK



# CLASIFICACIÓN GENERAL

Ordre	Punts	Km	Nom i cognom	Ordre	Punts	Km	Nom i cognom
1	33	905	Agustí Velázquez	31	21	525	Héctor Segura
1	33	905	Joaquim Ferri	32	21	510	Albert Llaudet
1	33	905	José Luis Andreu	33	21	465	Lluís Giménez
1	33	905	Miguel Gutiérrez	34	21	460	Ángel Martín Pérez
2	33	680	Juan Martínez	35	21	425	Domingo Boixet
3	30	840	Andreu Domingo	36	18	510	Alfredo Risa
4	30	820	Alberto Sánchez	37	18	495	Antonio Rodríguez
4	30	820	Jorge Mora	37	18	495	Enric Guillamot
5	30	815	José Luís Gutiérrez	38	18	450	Antonio Martínez
5	30	815	Lluís Martínez	39	18	435	J. Nicasio Esteban
6	30	805	Andrés Fuentes	40	18	430	M. Márquez Maldonado
7	30	695	Josep Falcó	41	18	420	Manuel Linares
8	30	620	Alfonso Muñoz	42	18	360	Augusto Galavis
9	30	615	José Méndez	43	18	355	Juan Morales
10	30	600	Rafael Soria	44	18	345	Ricardo Biete
11	27	760	José Martínez	45	15	410	Andreu Sánchez
12	27	740	Antonio Almansa	46	15	375	Ramon Bonet
13	27	730	Andries Ruesink	47	15	345	Alfonso Ruiz
14	27	720	Alfred Dolz	48	15	285	Gregori Grima
14	27	720	Josep Cordero	49	12	335	Javier Álvarez
15	27	715	Xavier Jover	50	12	305	Iván Robles
16	27	630	Josep Maria Ribera	51	12	285	Miguel Rancaño
17	27	555	Alfonso Acosta	52	12	280	Rodolfo Jover
17	27	555	Ramon Pintado	53	12	260	Joaquin Fernández
18	27	540	José Rubio	54	12	220	Luís Calvo Arnalot
18	27	540	Nuñez Ubaldo	55	9	270	Juan Pedro Frutos
19	24	690	Jesús Martínez	56	9	265	F. Sánchez Montañés
20	24	670	Jordi Inglés	57	9	250	Óscar Arrillaga
21	24	635	Juan Fernández	57	9	250	Sergio Luceno
22	24	630	J. Robert Puntero	58	9	240	Josep Maria Llenc
22	24	630	Juanjo Rodríguez	59	6	135	Joaquin Valls
22	24	630	Mariano Alento	60	6	125	M. Márquez Aguilá
23	24	620	Xavier Òdena	61	3	100	Josep Arran
24	24	600	Pau Gascón	62	3	85	Daniel Suitino
25	24	520	Francesc Piella	63	3	80	Florentino Hernando
26	24	485	Francesc Barberà	64	3	70	Alfonso Ruiz López
27	21	595	Pere Ponseti	65	3	65	Ricard Burgués
28	21	575	César Arrillaga	66	3	60	Josep Butxaca
29	21	550	José Vall-Batet	67	3	50	Bartolomé Carrillo
30	21	535	Isidre Gimeno				

**CLASIFICACIÓN GRUPO A**

<b>Ordre</b>	<b>Punts</b>	<b>Km</b>	<b>Nom i cognom</b>	<b>Ordre</b>	<b>Punts</b>	<b>Km</b>	<b>Nom i cognom</b>
1	33	905	Joaquim Ferri	18	18	440	Albert Llaudet
2	30	840	Andreu Domingo	19	15	410	Andreu Sánchez
3	30	820	Jorge Mora	20	15	375	Ramon Bonet
4	30	815	Lluís Martínez	21	15	360	Márquez Maldonado
5	27	760	José Martínez	22	12	335	Javier Álvarez
6	27	740	Antonio Almansa	23	12	305	Iván Robles
7	27	720	Josep Cordero	24	12	290	Manuel Linares
8	27	715	Xavier Jover	25	12	275	Alfonso Ruiz
9	24	690	Jesús Martínez	26	9	290	Alfredo Risa
10	24	670	Jordi Inglés	27	9	270	Juan Pedro Frutos
11	24	630	J. Robert Puntero	28	6	170	Josep Maria Llonc
11	24	630	Juanjo Rodríguez	29	6	135	Miguel Rancaño
11	24	630	Mariano Alento	30	6	125	Márquez Aguilá
12	21	595	Pere Ponseti	31	6	115	Lluís Giménez
13	21	550	José Vall-Batet	32	3	100	Josep Arran
14	21	535	Isidre Gimeno	33	3	85	Joaquin Valls
15	21	530	Pau Gascón	34	3	80	Florentino Hernando
16	18	495	Enric Guillamot	34	3	80	José Luis Andreu
17	18	450	Antonio Martínez	35	3	60	Francesc Piella



## CLASIFICACIÓN GRUPO B

25

Ordre	Punts	Km	Nom i cognom	Ordre	Punts	Km	Nom i cognom
1	33	680	Juan Martínez	14	18	345	Ricardo Biete
2	30	695	Josep Falcó	15	15	350	Lluís Giménez
3	30	620	Alfonso Muñoz	16	15	285	Gregori Grima
4	30	615	José Méndez	17	12	280	Rodolfo Jover
5	30	600	Rafael Soria	18	12	260	Joaquin Fernández
6	27	630	Josep Maria Ribera	19	12	220	Luís Calvo Arnalot
7	27	555	Alfonso Acosta	20	6	150	Miguel Rancaño
7	27	555	Ramon Pintado	21	6	130	Manuel Linares
8	27	540	José Rubio	22	3	70	Albert Llaudet
8	27	540	Nuñez Ubaldo	22	3	70	Alfonso Ruiz
9	24	485	Francesc Barberà	22	3	70	Alfonso Ruiz López
10	21	460	Ángel Martín Pérez	22	3	70	Josep Maria Llenc
10	21	460	Francesc Piella	22	3	70	Márquez Maldonado
11	21	425	Domingo Boixet	22	3	70	Pau Gascón
12	18	360	Augusto Galavis	23	3	60	Josep Butxaca
13	18	355	Juan Morales	24	3	50	Bartolomé Carrillo
				24	3	50	Joaquin Valls

## CLASIFICACIÓN LEBRELES

Nom i cognom	Punts	Nom i cognom	Punts
Antonio Rodriguez	53	Fernando Sánchez	11
Andries Ruesink	40	Ricard Burgues	10
Xavier Òdena	37	Oscar Arrillaga	10
Héctor Segura	34	Daniel Suitino	7
Andrés Fuentes	29	Alfredo Risa	5
Alfred Dolz	28	Xavier Jover	5
Sergio Luceno	24	Juanjo Rodriguez	4
José Luis Andreu	20	Jesus Muñoz	3
Albert Sánchez	19	Jordi Inglés	3
José Esteban	15	Jose "Tete" Martinez	3
Joan Fernández	14	Ramon Bonet	2

## MOSTRA D'ENTITATS

Els passats dies 1 i 2 de Juny va tenir lloc la 12na. MOSTRA D'ENTITATS amb la corresponent participació de diferents associacions del barri. Un any més el nostre club va fer acte de presència i aquesta vegada vàrem muntar un "stand" d'autèntica categoria, com cal, d'acord amb la grandesa del nostre club.

Vam situar una carpa al mig del carrer de Blai de manera que els viants podien accedir i envoltar el nostre "stand" per tots els costats.

Des de primeres hores del matí ja s'aturava força gent amb la curiositat de llegir les petites plaques dels trofeus, altres tafanejaven les històriques fotografies de La Grupa què es trobaven dins els àlbums col·locats sobre la taula, els més atrevits es deixaven emportar pel nostre eslògan de «mou-te en bici» i compraven una samarreta de les noves per fer-hi campanya.

El llarg del dia van anar desfilant alguns personatges de la política de la nostra ciutat que s'aturaven al nostre "stand" i ens felicitaven tot interessant-se per la nostre tasca de club, no en va, presumíem de ser l'entitat esportiva més antiga del barri i el club en actiu més antic de Catalunya.

Entre dues fotografies emmarcades que representaven el passat i el present de LA GRUPA s'alçava el trofeig de campions de la XALLENGE 2001 que era admirat per tothom, mentre el nostre president comentava amb entusiasme la seva consecució.



Per últim m'agradaria agrair la vostra col·laboració als que desinteressadament vau ajudar a muntar «l'stand», també a tots aquells que veu fer acte de presència al llarg dels dos dies donant caliu de club, encara que vaig trobar a faltar a molta gent important dintre del club que anys anteriors ens havien honorat amb la seva presència.

XAVIER JOVER



## **EL OJO DE LA GRUPA**

### **Sección dedicada a la educación vial y normas de circulación**

A menudo, algunos de nosotros, nos paramos a pensar en ese semáforo en rojo que nos acabamos de pasar con mucho cuidado pero infringiendo las normas a fin de cuentas, como también las infringimos cuando vestidos de peatón cruzamos la calzada observando que no viene vehículo alguno, pero en definitiva con el rojo absoluto. En el primer caso gozamos de las antipatías de peatones y conductores, hay que reconocer que la gente está muy sensibilizada al respecto y que nuestra actitud no favorece para nada la convivencia vial. En el segundo caso nadie se inmuta, parece ser lo más normal del mundo, incluso a veces se da el caso de que si es un ciclista el que va por la calzada, piensan, ya parará !!.

Todos o casi todos en alguna ocasión nos hemos pasado un semáforo en rojo (o dos), pienso que cada uno es muy libre de hacer lo que crea conveniente, siempre y cuando no lleve enfundado nuestro "maillot". No creo que sea un buen ejemplo para los chavales que la MONTJUÏC se pase los semáforos delante de sus narices, que los conductores y los viandantes digan: -esos de azul y verde son la hostia, se pasan los semáforos y luego dicen que el del coche iba borracho!!-. Son comentarios que aunque fuera de lugar no dejan de tener su parte de razón.

Parece ser que nuestra condición de "débiles" nos obliga a alzar la voz en más de una ocasión, contra ese coche que nos pasa a un palmo y casi nos roza con el retrovisor, el típico que te cierra en una rotonda o el que frena en seco delante tuyo porque le apetece. Hay una serie de normas de circulación que afectan directamente al ciclista y que al parecer no le interesan en absoluto al automovilista o mejor digamos que las desconocen.

Cuantas veces nos ha rebasado un vehículo voceando que fuéramos de a uno sin conocer a día de hoy que desde el 19 de Diciembre del pasado año y según la ley de tráfico, circulación de vehículos a motor y seguridad vial en su Artículo 20 nos dice:

## 28 EL OJO DE «LA GRUPA»

Se permite a los conductores de bicicleta circular en grupo, extremando en esta ocasión la atención a fin de evitar los alcances entre ellos.

Contra ese automovilista nervioso que se desespera por adelantarnos y que en definitiva acaba muchas veces por cortar el grupo y ponerlo en peligro con su maniobra, o aquel, impaciente, que no está dispuesto a ceder el paso en una rotonda a un pelotón de sesenta “gruperos” el Artículo 23 le informa de que:

Cuando los conductores de bicicletas circulen en grupo, serán considerados como una única unidad móvil a los efectos de prioridad de paso. En circulación urbana se estará a lo dispuesto por la Ordenanza municipal correspondiente.

Para los ciclistas más osados y amantes de los descensos el Artículo 15 dispone:

Los ciclistas podrán superar la velocidad máxima fijada para ellos (40 Km/h) en aquellos tramos en los que las circunstancias de la vía aconsejen desarrollar una velocidad superior, pudiendo ocupar incluso la parte derecha de la calzada que necesiten, especialmente en descenso prolongado con curvas.

Estas son algunas de las novedades más significativas de la ley 19/2001 que creo que son bastante interesantes tanto para nosotros como para los conductores de vehículos a motor. Para no extenderme demasiado dejaré para más adelante todo lo referente a la obligatoriedad del uso de alumbrado y materiales reflectantes por nuestra parte.

Por último quisiera recordaros que esta sección está abierta a todo tipo de opiniones y comentarios sobre nuestra forma de circular por carretera, creo que nunca es tarde para corregir vicios y malas costumbres. Así pues espero vuestras sugerencias. Hasta pronto.

XAVIER JOVER

# **JUNTA DE LA ACMONTJUIC**

Después de la pasada convocatoria de elecciones, la junta resultante queda compuesta de la siguiente manera:

**Presidente:** RODOLFO JOVER DIAZ

**Vicepresidente y secretario:** JOSEP FALCÓ

**Tesorero:** JOSEP MÉNDEZ

**Capitán de excursionismo:** MARIANO ALENTO

**Vocales:** XAVIER ÒDNA  
JOSEP CORDERO  
JOAQUIM FERRI  
JOSÉ MARTÍNEZ  
ALFONSO ACOSTA  
XAVIER JOVER  
MANEL FERNÁNDEZ  
ANTONIO MARTÍNEZ  
JUANJO RODRÍGUEZ

## **A MIS AMIGOS DE LA GRUPA**

Soy Ivan Robles (aunque gracias a Juanito en «LA GRUPA» se me conoce más por «EL HERMANO GEMELO DEL FAURA») y desde hace unos años participo con gran afición en un circuito de marchas cicloturistas que organiza la Federación Catalana de Ciclismo.

Con esta carta me dirijo a vosotros para animar a todos los gruperos con ánimo de pasarlo bien y divertirse a participar en las marchas, y a los que estén participando en las Marchas de Larga Distancia de la Federación a que también se animen a pasear los colores de «LA GRUPA» por las demás marchas de la Challenge que en las dos marchas a las que he ido este año la gente y alguno de los corredores y organizadores de las marchas se han extrañado de ver a solo un integrante de la tan conocida GRUPA, y preguntaban donde están esos corredores de gran clase como Bonet, Maya, Jover jr., Tete, Juanjo, Roberto, «Molinete», Jesús, (y que me perdonen si me olvido de alguno, pero es que hay tanta clase!!!!), por eso os quiero animar con esta carta a que participéis en las marchas (que no son tan duras como dicen!!!!, pero son igual de divertidas y si cabe se sufre menos...).

Y a vosotros que no participáis en ninguna marcha os animo a que participéis en una de las marchas que hace la Federación, y os aseguro que si probáis, os engancharéis...No son marchas muy duras, unos 100 Km. con unos desniveles medios, además dependiendo de la marcha, participan unas 200 personas, haces buenos amigos, cortan la carretera a nuestro paso, dan buenos avituallamientos (en determinadas marchas dan mongetes con butifarra), vienen a costar entre 12 y 15 euros y al finalizar te premian con un recuerdo, y para los que no acaban siempre se pueden subir al coche escoba, pero en la gran clase que hay en «LA GRUPA» por muy duras que fueran las marchas todavía nadie las ha hecho en el coche escoba...

Aquí os dejo mi teléfono para que os pongáis en contacto conmigo por si queréis recibir más información de las marcha, que con el permiso de «LA GRUPA» me gustaría organizar los grupos que se decidan ir. Todavía quedan 4 marchas, a ver que esperáis!!!! A ver si formáis un buen grupo!!! Animaros, vale la pena!.

**IVAN ROBLES,**  
**MÒVIL: 679042355 Y/O 609626753**

## GRANDES GESTAS DE LA GRUPA

El pasado día 20 de Mayo del presente año, dos comandos de nuestros aguerridos ciclistas partieron de Barcelona, para intentar conseguir el reto de coronar dos altas cumbres de nuestra geografía catalana. Vallter 2000 y el mítico Turo de l'Home. La expedición A (Vallter 2000) estaba formada por grandes ciclistas como son Xavier Ódena y otros compañeros suyos, que gracias a Dios, no están en la grupa (Jaume, Josep y Uñas negras). Dichos compañeros coronaron tras mucho esfuerzo la cumbre, y colocaron en lo más alto el escudo de «aquí estuvo el A.C.Montjuic».

A la misma hora y en otro elevado lugar, la expedición B, formada por Sergio Luceno, Agustí Velázquez y Alfred Dolz, partiendo desde la Ciudad Condal y subiendo por Santa Fe, coronaban la cima del Turo de l'Home. Atrás quedaba el esfuerzo, el sudor y la entrega (y a punto estuvo de quedar despeñada alguna bicicleta).

Y esto es el relato de un día glorioso para la grupa, en el que dos gigantescas cumbres sucumbieron al teson y a la constancia de unos bravos gladiadores del A.C.MONTJUIC.

Rogemos a Dios por sus almas.

ALFRED DOLZ



## **NOTICIAS DE LA GRUPA**

El passat dia 13 d'abril, a la sortida especial al Vendrell dels llebrers es va convertir en el dia de les avaries. D'un total d'11 llebrers vam tenir 6 punxades: 2 Miguel, 2 Antonio, 1 Xavi i 1 Jose Luis, i 2 radis trencats: 1 Xavi i 1 Agustí.

L'amenaça fantasma planeja sobre els llebrers!!! El 15 d'abril (sortida Montagut) no sol es farà una sortida força llarga, dura i amb una pujada amb una rampa del 17%, sinó que a més sembla ser que s'instalarà una càmera amb l'objectiu de captar e immortalitzar el moment del pas sobre aquesta rampa per comprovar realment com puja la gent (bé, malament, en bicicleta, caminant). Inclús es rumoreja que es pot arribar a publicar alguna a la web del club perquè ho pugui veure tothom!!!

Es sospita que es va veure a algun membre de la grupa fent actes de Kale Borroka al Portalet per evitar així haver de fer la Quebrantahuesos com havia promés aquest any. La cosa no li ha sortit bé ja que encara que ha evitat el Marie-Blanche i el Portalet, no l'ha aconseguit anular, i a més haurà de pujar el port de Pierre-Saint Martin a més de fer 30 Km. més dels que es feien inicialment.

Informem que durant aquest mes de Juny hi ha hagut tres accidents per part de la gent del nostre club, per sort no ha estat res greu en comparació del que podria haver estat si tenim en compte la fragilitat del mitjà pel que ens movem.

Per una banda Xavier Jover va caure quan acabava de coronar el port del Capsacosta a la marxa d'Olot el dia 12 de maig, i encara que va poder acabar-la, actualment encara arrossega alguna forta molèstia al braç que impedeix que pugui sortir amb nosaltres els dissabtes. Esperem tornar-lo veure sobre la bicicleta aviat amb nosaltres.

Per l'altre banda Agustí Velázquez va patir una relliscada en un semàfor (per les ratlles blanques) i es va estampar amb un cotxe, per sort la poca velocitat va fer que no es fes practicament res i el pitjor parat fos la bici. Ja torna a estar amb nosaltres donant-se les habituals pallisses, i tal com va ningú ho diria.

Finalment l'incombustible Joaquim Ferry, va caure amb la Mountain Bike, encara que també es recupera ràpid i favorablement i aviat el tornarem a tenir amb nosaltres.



# GRANDES OPORTUNIDADES

## EN BICICLETAS DE SEGUNDA MANO, CARRETERA Y BTT, AL MEJOR PRECIO

Pasa y visítanos. Te esperamos en: «BIKE WORLD»

TIENDA: Ctra. de Collblanc, 106

TALLER: Passatge de Xile, 53

e-mail : bikeworld@terra.es

Peugeot Ctr. T/54 Grupo Shimano 105 STI 16v. . . . .	360
Vitus Ctr. T/51 Cuadro Carbono 21v. . . . .	270
Decathlon Ctr. T/54 14v. (semi nueva) . . . . .	180
Romani Ctr. T/51 14v. . . . .	210
Pinarello Ctr. T/53 Grupo Campagnolo Veloce 13v. . . . .	360
Trek 6000 Mtb. T/19.5 Con suspensión . . . . .	450
Conor Infantil R-18 (4 a 6 años) . . . . .	60
Horch Infantil R-24 (8 a 12 años) . . . . .	72
Strongman Infantil R-24 (8 a 12 años) . . . . .	48
Junn Híbrida R-700 21v. Altus C-10 . . . . .	120
Vitus 797 T/58 Campagnolo Chorus 16v. . . . .	510
Massi SLX T/56 Campagnolo Veloce 18v. . . . .	450
Olmo T/59 Shimano 105 14v. . . . .	180
Trek 2300 3T T/54 Cuadro Carbono, Shimano 600-Durace . . . .	510